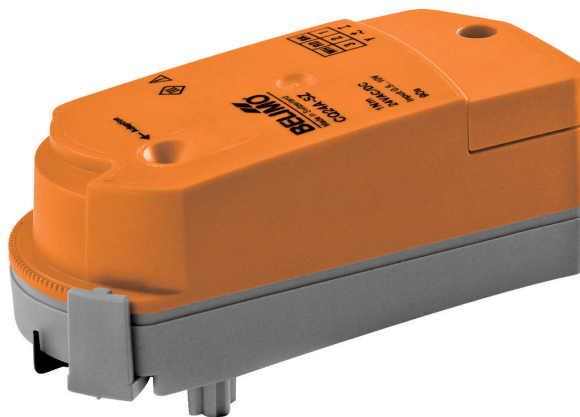


Forgóhajtómű zónaszelepekhez

- Hajtómű forgatónyomatéka 1 Nm
- Névleges feszültség AC/DC 24 V
- Vezérlés moduláló 2...10 V
- Állásvisszajelzés 2...10 V
- A hajtómű bepattintható szerelvénye.
- Áramlásbeállító változó


Műszaki adatok

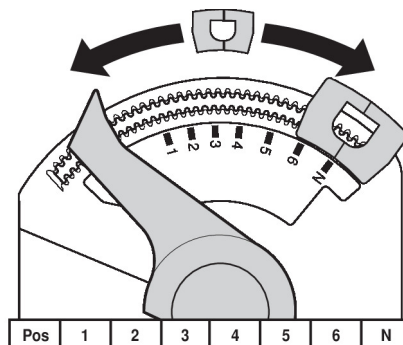
| | | |
|--------------------------|---|---|
| Elektromos adatok | Névleges feszültség | AC/DC 24 V |
| | Névleges feszültséghez tartozó frekvencia | 50/60 Hz |
| | Névleges feszültségtartomány | AC 19.2...28.8 V / DC 21.6...28.8 V |
| | Energiafogyasztás működés alatt | 0.3 W |
| | Energiafogyasztás nyugalmi helyzetben | 0.3 W |
| | Áramfelvétel vezeték-méretezéshez | 0.6 VA |
| | Tápellátás/vezérlés csatlakozása | Sorkapcsok 1.5 mm ² (kábel: Ø6.3...6.8 mm, 4 eres) |
| | Párhuzamos működés | Igen (vegye figyelembe a teljesítményadatokat) |
| Működési adatok | Hajtómű forgatónyomatéka | 1 Nm |
| | Y működési tartomány | 2...10 V |
| | Bemeneti ellenállás | 100 kΩ |
| | U pozíció-visszajelzés | 2...10 V |
| | Kézi felülbírálás | hajtóművel (kikattintva) |
| | Hajtómű futásideje | 75 s / 90° |
| | A hajtómű hangteljesítményszintje | 35 dB(A) |
| | Pozíciójelzés | Mechanikus |
| Áramlásbeállítás | Lásd a termékjellemzőket | |
| Biztonsági adatok | IEC/EN védelmi osztály | III, szintű biztonság, különösen alacsony feszültség (SELV) |
| | IEC/EN védelmi szint | IP40 |
| | EMC | CE a 2014/30/EU alapján |
| | IEC/EN tanúsítvány | IEC/EN 60730-1 és IEC/EN 60730-2-14 |
| | Működési mód | 1. típus |
| | Tápellátás/vezérlés névleges impulzus-feszültsége | 0.8 kV |
| | Szennyezési szint | 2 |
| | Környezeti páratartalom | Max. 95% RH, nem kondenzálódó |
| | Környezeti hőmérséklet | 5...40°C [41...104°F] |
| | Tárolási hőmérséklet | -40...80°C [-40...176°F] |
| | Karbantartási igény | karbantartásmentes |
| Tömeg | Tömeg | 0.15 kg |

Biztonsági megjegyzések


- Ez az eszköz helyhez kötött fűtő-, szellőző- és légkondicionáló rendszerekhez készült, és nem használható a megadott alkalmazási területétől eltérő módon, különösen repülőgépekben vagy bármi más légi közlekedési módokban.
- A kültéri alkalmazásokra csak akkor van lehetőség, ha az eszköz nincs közvetlenül kitéve (tenger)víznek, hónak, jégnek, napsugárzásnak vagy agresszív gázoknak, valamint biztosított, hogy a környezeti körülmények mindenkor az adatlapnak megfelelő küszöbértékeken belül maradnak.
- A beszerelést kizárólag az erre jogosult szakszemélyzet végezheti. A beszerelés során követni kell minden törvényi alkalmazandó intézményi beszerelési előírást.
- A készüléket kizárólag a gyártás helyén szabad felnyitni. Nem tartalmaz olyan alkatrészeket, melyet a felhasználó cserélhet ki vagy szerelhet meg.
- A készülék elektromos alkatrészeket tartalmaz és tilos a háztartási hulladékkal együtt kiselejtezni. Vegyen figyelembe minden helyileg érvényes előírást és követelményt.

Terméjkellemzők

| | |
|--|--|
| Működési mód | A hajtómű 0...10 V feszültségű, szabványos vezérlő jellel van csatlakoztatva, és a vezérlő jel által megadott helyzetbe mozog. U mérési feszültség a szelep 0.5...100%-os pozíciójának elektromos kijelzését szolgálja, valamint más hajtóművek vezérlő jeleként is szolgálhat. |
| Egyszerű közvetlen felszerelés | Szerszámmentes bepattintható szerelvény A hajtóművet csatlakoztassa manuálisan a szelephez (Figyelem! kizárólag függőleges mozgás megengedett). Bizonyosodjon meg arról, hogy a tűk megfelelően helyezkednek a karimára. A beszerelés iránya a golyóscsaphoz képest 180°-os osztásban kiválasztható. (Kétszer lehetséges) |
| Kézi felülbírlás | Pattintsa le a hajtóművet és forgassa el a szeleptengelyt a hajtómű segítségével. |
| Beállítható elfordulási szög | A hajtómű elfordulásszöge az állítókapoccsal 2,5°-os osztásban állítható. Ezzel állítható be a szelep maximális térfogatárama. |
| Magas funkcionalitású megbízhatóság | A hajtómű túlterhelésvédelemmel rendelkezik, nincs szükség végálláskapcsoló és automatikus ütközők alkalmazására, amikor eléri a végzáró elemet |
| Áramlásbeállítás | A beállítható kv értékeket (C2..Q-., C4..Q-.) az adott zónaszelepek adatlapjai tartalmazzák. 2 járatú szelep: Távolítsa el a végkapcsot és helyezze a kívánt pozícióba. 3 járatú szelep: Távolítsa el a végállás kapcsokat (átváltás). 6 járatú szelep: Távolítsa el a végállás kapcsokat (hűtés és fűtés). Az áramlás végkapoccsal végzett minden egyes módosítását követően inicializálja a folytonos vezérlésű hajtóművek adaptációját. |


Tartozékok

| Mechanikus tartozékok | Leírás | Típus |
|-----------------------|--|--------|
| | Tengely-meghosszabbítás CQ | ZCQ-E |
| | Házburkolat CQ, Szín: fehér (RAL 9010) | ZCQ-W |
| | Végállás határoló klipsz, 5 darabos multipack csomag. | ZCQ-C |
| | Végállás határoló klipsz, 20 darabos multipack csomag. | Z-ESCM |

Elektromos beszerelés



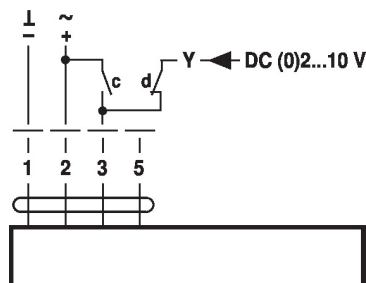
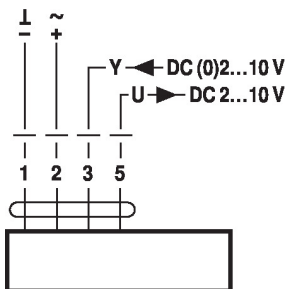
Ellátás a biztonságosan leválasztó transzformátorról.

Párhuzamosan más hajtóműveket is csatlakoztathat. Vegye figyelembe a teljesítményadatokat.

Kapcsolási rajz

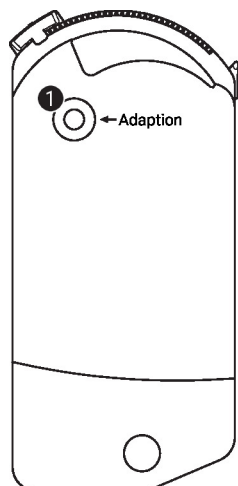
AC/DC 24 V, folytonos

Felülírás vezérlése (fagyvédelmi áramkör)



| c | d | |
|---|---|----------------|
| | | A - AB = 100% |
| | | A - AB = 0% |
| | | DC (0)2...10 V |

Működtető vezérlőszervek és jelzőfények

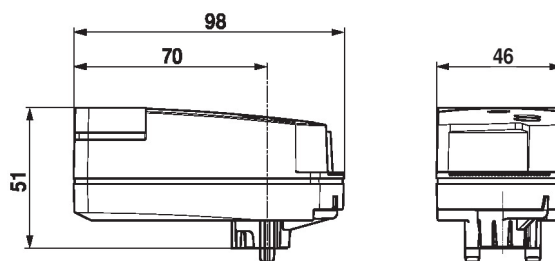


1 Nyomógomb

Nyomja meg a gombot:

Elindítja az elfordulásszög adaptálását, amelyet a standard üzemmód követ

Méretek



További dokumentáció

- Teljes termékválaszték vizes alkalmazásokhoz
- Adatlap zónaszelepekhez
- Beszerelési útmutató a zónacsapokhoz és hajtóművekhez
- Általános megjegyzések a projekttervezéshez